

Journées Européennes du Patrimoine

**PATRIMOINE**  
CULTUREL  
**PATRIMOINE**  
NATUREL

20-21 septembre 2014



Stèle installée dans les jardins  
de la Chapelle Impériale.



© Collection Anealy

## Edito

Le thème de cette nouvelle édition des journées européennes du patrimoine, " patrimoine culturel, patrimoine naturel " ne pouvait que susciter l'enthousiasme ! Sans remonter plus loin le fil de l'histoire, c'est effectivement parce que le cadre naturel de Biarritz était exceptionnel et qu'elle l'avait apprécié dès son plus jeune âge, que l'Impératrice Eugénie convainquit Napoléon III de faire construire ici même une résidence impériale qui deviendra rapidement l'emblème de la ville, le centre de toute une vie mondaine, politique et culturelle qui fit de Biarritz un lieu de villégiature connu de toute l'Europe et même au-delà.

Le service culturel de la ville s'est donc associé à celui des jardins pour que Biarrots et touristes puissent (re)découvrir un aspect de Biarritz souvent méconnu; si là côte, les plages et les rochers viennent immédiatement à l'esprit quand on parle de la ville, en revanche parcs, lacs, prairies et bois ne font pas facilement partie du vocabulaire biarrot ! Or ces lieux renferment souvent des trésors végétaux ou architecturaux et des installations spécialement conçues pour ce week-end culturel des 20 et 21 septembre : écouter de la musique, des textes littéraires, des explications scientifiques ou se promener, se détendre, ou se remettre en forme... tels sont les programmes proposés gratuitement tout au long de ces deux journées.

Petit guide en poche, n'hésitez pas à suivre les chemins tracés pour vous entre nature et patrimoine !

**Michel Veunac**  
Maire de Biarritz



Afin de sensibiliser le grand public aux mobilités douces lors de la journée des transports publics (20 septembre 2014), le Syndicat des transports de l'Agglo propose une offre tarifaire à l'occasion des journées du patrimoine :

**1€**

**samedi 20 septembre  
sur tout le réseau et  
pendant toute la journée**

[www.chronoplus.eu](http://www.chronoplus.eu)

**Chronoplus**  
Réseau de Transports Agglomération Côte basque-Adour

© Kevin Métallier



## GRANDE BRADERIE DE BIARRITZ

Près de 150 boutiques proposent les plus grandes marques à prix dégriffés. Prêt-à-porter, lingerie, chaussures, accessoires de mode, bagagerie, parfums et produits de beauté, décoration de la maison, linge de table et de maison...

**Samedi 20 septembre  
dimanche 21 septembre  
de 9h à 19h**

## Les principaux rendez-vous



	Samedi 20 septembre	Dimanche 21 septembre
<b>Lac Mouriscot P 14</b>	<b>Les chemins de la forme</b> 9h30 et 11h <b>Promenade sur site</b> 15h <b>Installation "arbres bleus"</b>	<b>Les chemins de la forme</b> 9h30 et 11h
<b>Lac Marion P 22</b>	<b>Animations sur stand</b> 14h <b>Installation "Nénuph'art"</b>	<b>Promenade sur site</b> 14h <b>Installation "Nénuph'art"</b> <b>Rendez-vous lecture</b> 17h
<b>Littoral P 30 &amp; 32</b>	<b>Les chemins de la forme</b> 9h30 et 11h	<b>Les chemins de la forme</b> 9h30 et 11h <b>Promenade commentée</b> 11h
<b>Villa Natacha P 36</b>	<b>Visite libre</b> 14h - 16h <b>Ateliers Les Petits Débrouillards</b> 14h <b>Fantaisie poétique et musicale</b> 17h	
<b>Domaine de Françon P 40</b>	<b>Visite guidée</b> 14h - 17h <b>Tea time</b> 15h <b>Rendez-vous lecture</b> 15h30	<b>Visite guidée</b> 14h - 17h
<b>Serres de la Milady P 44</b>	<b>Exposition et visite des ateliers d'artistes</b> 14h - 19h <b>Atelier participatif</b> 14h - 17h	<b>Exposition et visite des ateliers d'artistes</b> 14h - 19h <b>Atelier participatif</b> 14h - 17h <b>Rendez-vous lecture</b> 15h30
<b>Médiathèque P 46</b>	<b>Conférences : Migration des oiseaux</b> 11h <b>Biarritz, la construction d'un paysage</b> 14h 30	
<b>Cinéma Le Royal P 48</b>	<b>Souvenirs filmés des années 1920</b> 18h30	



## Une histoire de paysage la nature apprivoisée



L'intense vie mondaine de Biarritz, lieu de villégiature favori des princes et riches excentriques de l'époque, exigeait un décor digne de ses acteurs. Sur des terres quasiment vierges, balayées par les vents et les embruns, naquirent alors des jardins aux plantes inconnues rapportées du bout du monde par les explorateurs, et des parcs à l'architecture à la fois rigoureuse et pleine de fantaisie qui font aujourd'hui partie de l'identité de Biarritz.

## Opulence et exotisme

Lorsque Napoléon III et l'Impératrice Eugénie tombent sous le charme de Biarritz et y construisent leur Villa (Hôtel du Palais), ils déclenchent l'essor mondain d'un site qui n'était alors qu'un modeste port de pêcheurs. Tout ce que l'Europe compte de têtes couronnées suivies par l'aristocratie de l'industrie et de la finance font à leur tour bâtir villas et châteaux, nichés dans d'immenses parcs. Si tous les styles et toutes les fantaisies architecturales sont représentés, l'aménagement de ces jardins obéit à des règles strictes dictées par les contraintes climatiques maritimes qui rendent difficiles l'acclimatation de certaines espèces. Pourtant les premiers parcs sont plantés d'arbres importés comme le pin maritime introduit par Napoléon III, le platane ou le pin parasol venus de Méditerranée, ou le tamaris d'Afrique. Toute l'histoire des plantations de Biarritz est ainsi liée à l'aventure des grands explorateurs et botanistes du XVIIIe, britanniques pour l'essentiel, qui allaient chercher des plantes inconnues en Asie ou aux Amériques.

## Après l'oubli, le renouveau

Biarritz a conservé de ces folles années un important patrimoine forestier et floral. Certains sites ont même été oubliés et l'entretien négligé pendant de longues années (années soixante) par les élus locaux ou les familles. En 1992, la Ville entreprend un vaste programme de réhabilitation de ces espaces naturels et de son patrimoine avec un nouveau Plan d'Occupation des Sols qui prévoit alors une augmentation de 50 % de ses espaces boisés. Une mission d'étude confiée à cette époque à l'Office national des forêts met en évidence qu'ils constituaient près de 15% de la superficie de la ville, soit plus de 150 ha. Des projets d'aménagements se mettent alors en place pour ouvrir au public les sites les plus remarquables. Ainsi l'espace naturel d'Ibarriz-Mouriscot, le plus grand massif boisé de la ville avec ses 110 ha, tout comme la renaissance du Lac Marion, s'inscrivent dans cette volonté de revalorisation d'un milieu écologique riche et exceptionnel, participant à la qualité et la diversité des paysages.



Le Lac Mouriscot



Le Lac Marion



## Parc et jardins : du jardin public au jardin des rocailles... un siècle d'aménagement en quelques exemples.

### Le jardin public

#### Square Pierre Forsans

fait partie intégrante de l'histoire de Biarritz. Situé en face de la Gare du Midi, le parc ombragé aux arbres malades était peu fréquenté et sa réhabilitation

programmée. Mais suite à une tempête en 2009, la majorité des tilleuls se sont effondrés. Aujourd'hui, le parc est ensoleillé, ouvert et les biarrots se sont réapproprié le site. Une réflexion sur le réaménagement du parc est en cours. **Ouvert au public 24/24h**



### Parc Mazon

#### 13, avenue Maréchal Joffre

Le capitaine François Mazon fit don à la ville de Biarritz de sa propriété sur laquelle est aménagé le parc qui porte son nom. Ce parc de "cœur de ville" est très apprécié des habitants du quartier, notamment des enfants qui bénéficient de deux aires de jeux. Un bosquet de tilleuls offre un espace ombragé tandis qu'azalées, rhododendrons, roses et plantes vivaces habillent le jardin. Le fronton, également rénové, est le théâtre d'épiques parties de pelote basque. Le mobilier

urbain ainsi que l'aire de jeu centrale (et son célèbre galion) vont être entièrement refaits à l'automne 2015.

**Heures d'ouvertures :** du 15 juin au 15 septembre de 8h à 22h et du 16 septembre au 14 juin de 8h à 20h



### Le saviez-vous ?

Les jardins créés en 2006 soulignent le profil de la médiathèque avec son champ de Salvia (sauge), ses massifs de Cistes et sa pinède de jeunes pins parasols.

### Les jardins des rocailles

#### 2, rue Ambroise Paré

8 000 m<sup>2</sup> d'espaces verts cheminent en cascade depuis la Villa des Rocailles jusqu'au conservatoire, autour d'un vaste jardin reliant l'ensemble des équipements (médiathèque, écoles, conservatoire). Dans la continuité de la placette plantée de pins parasols, une série de larges gradins de pierre permet de rejoindre le niveau inférieur où dominent les chênes-liège, les massifs de fleurs, de cistes et de sauges.

**Ouvert au public 24/24h**

### Le jardin Lahouze

#### 15, rue des Cent gardes

Créé par la Ville en 2000 sur les ruines d'un ancien réservoir en pierre qui alimentait les thermes salins au début du XXe siècle, cette zone humide alimentée par une source s'est métamorphosée en un jardin de plantes hygrophiles. Sur l'ancien réservoir se dresse un château russe de conte de fées conçu pour les jeux d'enfants. Une collection d'arbustes à fleurs (glycines, photinias, millepertuis, agapanthes) égaye le décor de pierre.

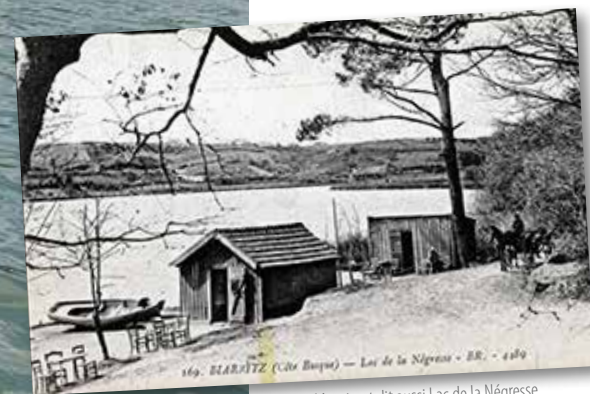
**Ouvert au public 24/24h**

# Promenade au Lac Mouriscot

Le site naturel "Ilbarritz-Mouriscot" (110 ha), à cheval sur les communes de Biarritz et Bidart, est d'une qualité environnementale exceptionnelle. Le programme de valorisation réalisé a pour objet de protéger les zones sensibles tout en ouvrant les autres parties à la promenade. Des études scientifiques ont été entreprises sur la nature des espaces, leur faune et flore et sur les précautions à prendre pour préserver les équilibres écologiques. Un accès aux magnifiques jardins de Françon est à l'étude avec les propriétaires tandis qu'une recomposition de l'espace autour du club Hippique a permis des liaisons piétonnes avec les espaces boisés voisins. Fermé depuis 2008 à la circulation automobile, le lac Mouriscot devient un espace naturel protégé, partiellement classé "Natura 2000".

## Le saviez-vous ?

A la demande de Napoléon III, une promenade longeant le lac jusqu'à la mer fut aménagée sous le couvert des bois et prit le nom de Bois de Boulogne.



Lac Mouriscot dit aussi Lac de la Négrresse

# Lac Mouriscot



## Historique

Des traces d'activités préhistoriques puis d'exploitations agricoles anciennes laissent à penser que le site du lac a été exploité par l'homme depuis très longtemps. Au XIXe siècle, le lac devient un site de pêche important et on y effectue des élevages (truites, perches, carpes...). À la fin du XIXe siècle plusieurs familles fortunées construisent de grandes demeures : Domaine de Françon, Villa Mouriscot (actuel centre de loisirs), Villa Barbarenia... Vers les années 1910 le lac fut exploité comme base d'hydravion et en 1956 une entreprise de ski nautique obtient l'exploitation du lac. Mais les usages déjà nombreux (navigation, pêche, pédalos) poussent la municipalité à réglementer les activités car la qualité environnementale se dégrade. Dans les années 1970 un projet de port de plaisance fut étudié. Le niveau du lac devait être remonté de 2 m, sa superficie doublée et un canal creusé pour relier le lac à la mer. Ce projet ne sera pas retenu. Quand le club house disparaît, le lac perd de son attrait et favorisera des dépôts sauvages d'épaves et d'ordures. Dans les années 1990 un vaste projet immobilier autour d'un golf apparaît. Les habitants s'y opposeront et il sera abandonné. C'est en 1997 que la Ville de Biarritz cède les 15 ha du lac et une partie du marais au Conservatoire du littoral et des rivages lacustres. En parallèle, Biarritz et Bidart lancent un projet de valorisation de cet espace naturel.

## La Villa Mouriscot :

Très belle demeure de style néorégionaliste, la Villa a accueilli des hôtes célèbres (Reine Victoria d'Angleterre, roi Alphonse XIII d'Espagne...). Propriétaire, la Ville de Biarritz y a installé le Centre de Loisirs et la Maison de la Petite Enfance.

## Le Domaine de Françon :

En 1877, Lord Pennington fit l'acquisition de 25 ha à proximité du lac. Il créa le parc en important les végétaux d'Angleterre et confia à un architecte britannique la réalisation de son manoir. (Voir p 38 et 39)



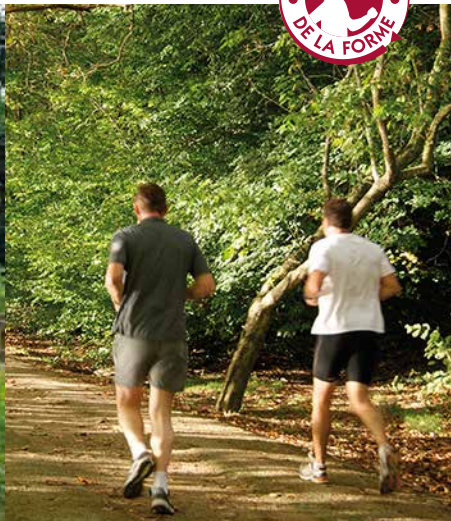
## La faune

Le lac Mouriscot présente les caractères d'un lac eutrophe (à nourriture abondante) qui favorise le développement de la végétation aquatique dont le nénuphar jaune, et une importante population de poissons (carpes, brochets, tanches, goujons, anguilles, perches). Difficilement accessibles, les abords du lac sont caractérisés par une végétation riveraine inondable, les marais, qui offrent un abri idéal pour la faune piscicole, les insectes et les oiseaux. La prairie joue elle aussi un rôle essentiel pour le cycle des insectes et des oiseaux. Plus de 70 espèces d'oiseaux fréquentent ce vaste espace naturel : on y trouve le héron pourpre ou cendré et l'aigrette garzette, le pivert et la sarcelle d'été, la gallinule poule d'eau, le martin pêcheur et le colvert, le milan royal ou noir et la buse, le vanneau huppé et la chouette hulotte, la bécassine

des marais, la mésange bleue et la bergeronnette des ruisseaux, et bien d'autres encore comme les très nombreux passereaux dont les bois et prairies constituent l'habitat privilégié. Le lac et ses milieux humides associés, proches du littoral et sur un des principaux axes migratoires, jouent un rôle essentiel de halte. Ils offrent aussi une zone de refuge pendant les tempêtes aux oiseaux marins. Les petits mammifères sont facilement observables: écureuils, lièvres, hérissons, pipistrelles, campagnols, et on signale le vison d'Europe dont la présence reste à confirmer. Les espèces courantes de reptiles de la région sont observées (tortues, lézards, couleuvres). La présence des batraciens est importante, dont certaines espèces rares comme la rainette méridionale et le crapaud accoucheur.



# Rendez-vous au Lac Mouriscot



## Promenade sur site

Des animateurs du Service des jardins de la Ville vous invitent à découvrir la richesse naturelle de la biodiversité du site et à comprendre l'utilité d'un espace naturel sur le plan écologique et environnemental

**Samedi 20 septembre**

**Départ : 15h** du parking du centre équestre

**Durée : 2h** environ



## Les chemins de la forme

En compagnie de coaches sportifs et d'associations locales, Les Chemins de la Forme vous offrent l'occasion d'une marche découverte sportive accessible à tous (3,5km), permettant de découvrir en une heure et demie l'un des plus beaux espaces naturels de Biarritz.

**Samedi 20 septembre  
et Dimanche 21 septembre**

**Départs : 9h30 et 11h** du parking de l'auberge de jeunesse.



## Installation "arbres bleus" du plasticien Xavier Ride

"J'ai créé l'installation " Arbres bleus " suite à un constat simple : *l'Homme ne sait plus regarder ce qui l'entoure.*

Par habitude, répétition ou encore obstruction télévisuelle, les éléments qui composent notre univers tel qu'un oiseau, une butineuse, un coucher de soleil, ou un arbre, deviennent banalité et n'émoustillent notre sensibilité qu'en de trop rares occasions.

Une apparition d'arbres bleus au détour d'un sentier est un choc visuel qui pousse à des réflexions d'ordre avant tout écologique, esthétique, en nous invitant à regarder autrement ce qui nous entoure.

L'installation prend forme sur place avec la matière première du site : des arbres (ou grands branchages) morts qui sont déplacés et " replantés " après transformation." X.R.



**Samedi 20 et dimanche 21 septembre**

Visible du quai - berge nord

# Rendez-vous au Lac Mouriscot



## Les chemins de la forme

Samedi 20 et Dimanche 21 septembre

Départs 9h30 et 11h du parking de l'auberge de jeunesse.

Durée : 1h 30

Mise à disposition de tee shirts, podomètres et plans des parcours.

## Départ Promenade sur site

Samedi 20 septembre

Départ 15h du parking du centre équestre

Durée : 2h environ

## Installation "arbres bleus"

Samedi 20 et

dimanche 21 septembre

visible du quai - berge nord

# Promenade au Lac Marion



## Le saviez-vous ?

Le lac Marion doit son nom à la ferme appartenant à la famille de Pierre-Paul Jaulerry, maire de Biarritz de 1864 à 1881.



Avant de tomber dans l'oubli, le lac Marion était au XIXe siècle l'un des lieux de promenade les plus courus de Biarritz. Lorsque la ville lance sa réhabilitation (1996), elle découvre une richesse végétale exceptionnelle avec plus de 250 espèces de végétaux, de la flore aquatique aux espèces forestières, dont 36 variétés d'arbres. L'architecte paysagiste Gilbert Samel y réalise des espaces attractifs et respectueux de l'environnement : pontons, sous-bois, clairières, verger et jardin de curiosités végétales. Aujourd'hui, le lac Marion a retrouvé sa vocation de halte champêtre à quelque pas de l'océan et du centre-ville.

# Lac Marion



## Historique

Les terrains du lac Marion étaient autrefois exploités par des fermes et l'économie rurale traditionnelle exigeait d'entretenir les bois pour fournir matériaux de construction et combustibles. Lorsque Biarritz devint une station balnéaire renommée, des pépinières y furent aménagées pour fournir en plantes ornementales les somptueux jardins des villas. À partir de 1950, le site est peu à peu délaissé et le lac disparaît sous les ronces et attire les dépôts sauvages de toutes sortes. Pourtant, livrée à elle-même, la nature a exprimé une exceptionnelle diversité mêlant plantes indigènes et plantes exotiques introduites par les pépinières. Un écosystème foisonnant s'est mis en place en profitant des ressources en eau et en sols fertiles. En 1996 la Ville engage les travaux pour revaloriser ce patrimoine naturel, protéger ses biotopes et l'ouvrir au public. Elle cède au Conservatoire du Littoral la propriété des 3/4 des terrains tout en restant le gestionnaire du site.



### La Gloriette du parc Génin

Joli petit monument de pierre, dans une clairière entourée de vieux chênes, à l'est du lac. En 1998, cette gloriette se trouvait entre deux petites maisons du quartier Saint-Charles. Donnée à la Ville de Biarritz par la famille Larregeste, elle a été démontée et reconstruite à son emplacement actuel. C'est le dernier vestige d'une des plus folles villas de Biarritz, la célèbre Tour de l'ingénieur Auguste Génin.

### Plus de 50 espèces d'oiseaux

Des espèces à fort intérêt patrimonial ont leur habitat sur le lac Marion : Martin-pêcheur, Grand Cormoran, Aigrette garzette, Chevalier guignette, Bruant des roseaux... En tout une cinquantaine d'espèces, dont une quinzaine sont aquatiques. Pour favoriser le développement de l'avifaune, une cinquantaine de nichoirs ont été installés dans les arbres.



### Le tunnel

Du 28 février 1911 au 14 septembre 1980 afin de mieux desservir le centre-ville de Biarritz, un embranchement de 3,5 kilomètres est ouvert entre la gare de la Négresse, située sur la ligne d'Espagne (ligne de Bordeaux-Saint-Jean à Irun), à une nouvelle gare, baptisée Biarritz-Ville, située sur le plateau de Montloris. Cet embranchement emprunte un tunnel courbe d'une longueur de 495 m entre La Négresse et le lac Marion, et aboutit au niveau d'un bâtiment voyageurs que certains journalistes qualifient alors de " plus belle et plus élégante des gares françaises ".



Intérieur de la Gare du Midi

# Rendez-vous au Lac Marion



## Animations sur stand

Des animateurs du Service des jardins de la Ville seront présents sur le site pour vous informer et sensibiliser à la faune et à la flore, à travers une animation pédagogique (deux jeux quizz basés sur le patrimoine culturel et environnemental du lac Marion) et une promenade sur site...

**Dimanche 21 septembre**  
de 14h à 15h - Entrée Nord



## Promenade sur site

Avec des animateurs du Service des jardins de la Ville.

**Dimanche 21 septembre**  
Départ : 14h entrée nord  
Durée : 2h environ

## Rendez-vous lecture

avec Nathalie Canet, lecture à haute voix d'une nouvelle de Maupassant.

**Dimanche 21 septembre**  
à 17h à La Gloriette



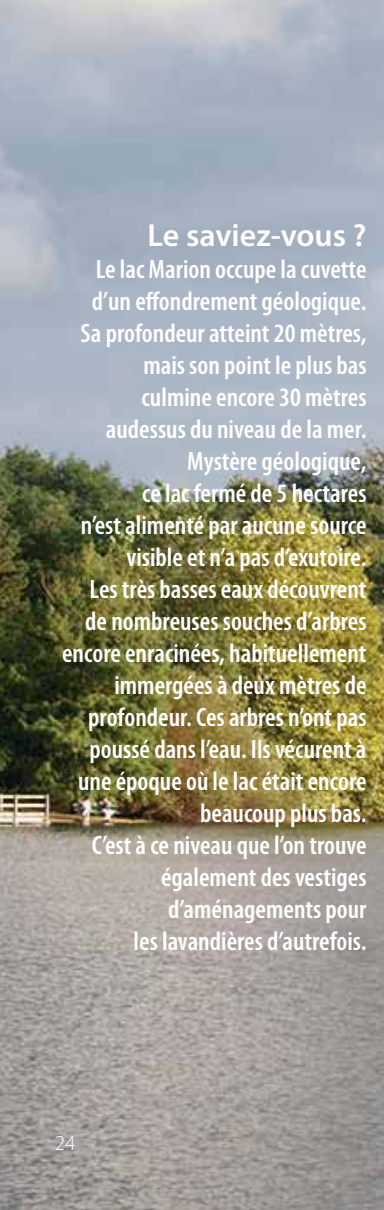
## Installation "Nénuph'art" du plasticien Sam Dougados

Du Grass art au Land Art, du Street art à la peinture, en passant par les performances ou le mail art, c'est dans la création spontanée que Sam évolue. Dans l'univers de l'art environnemental, il conçoit des installations avec et dans la nature. A l'occasion de ces journées du patrimoine, Sam propose l'installation Nénuph'art.

Cette installation monumentale (entre 15 et 20m de diamètre) est réalisée avec des "nouilles" flottantes de 1,6 m. Le temps d'installation est estimé à deux jours environ. Elle nécessite peu de moyen mis à part une embarcation pour tirer l'oeuvre jusqu'à son emplacement définitif et y arrimer les lests.



**Samedi 20 et dimanche 21 septembre**



## Le saviez-vous ?

Le lac Marion occupe la cuvette d'un effondrement géologique. Sa profondeur atteint 20 mètres, mais son point le plus bas culmine encore 30 mètres au-dessus du niveau de la mer.

Mystère géologique, ce lac fermé de 5 hectares n'est alimenté par aucune source visible et n'a pas d'exutoire. Les très basses eaux découvrent de nombreuses souches d'arbres encore enracinées, habituellement immergées à deux mètres de profondeur. Ces arbres n'ont pas poussé dans l'eau. Ils vécurent à une époque où le lac était encore beaucoup plus bas. C'est à ce niveau que l'on trouve également des vestiges d'aménagements pour les lavandières d'autrefois.

### Promenade sur site

Dimanche 21 septembre  
Départ : 14h entrée nord  
Durée : 2h environ



### Stand animations

Dimanche 21 septembre  
de 14h à 15h  
Entrée Nord

## Rendez-vous au Lac Marion

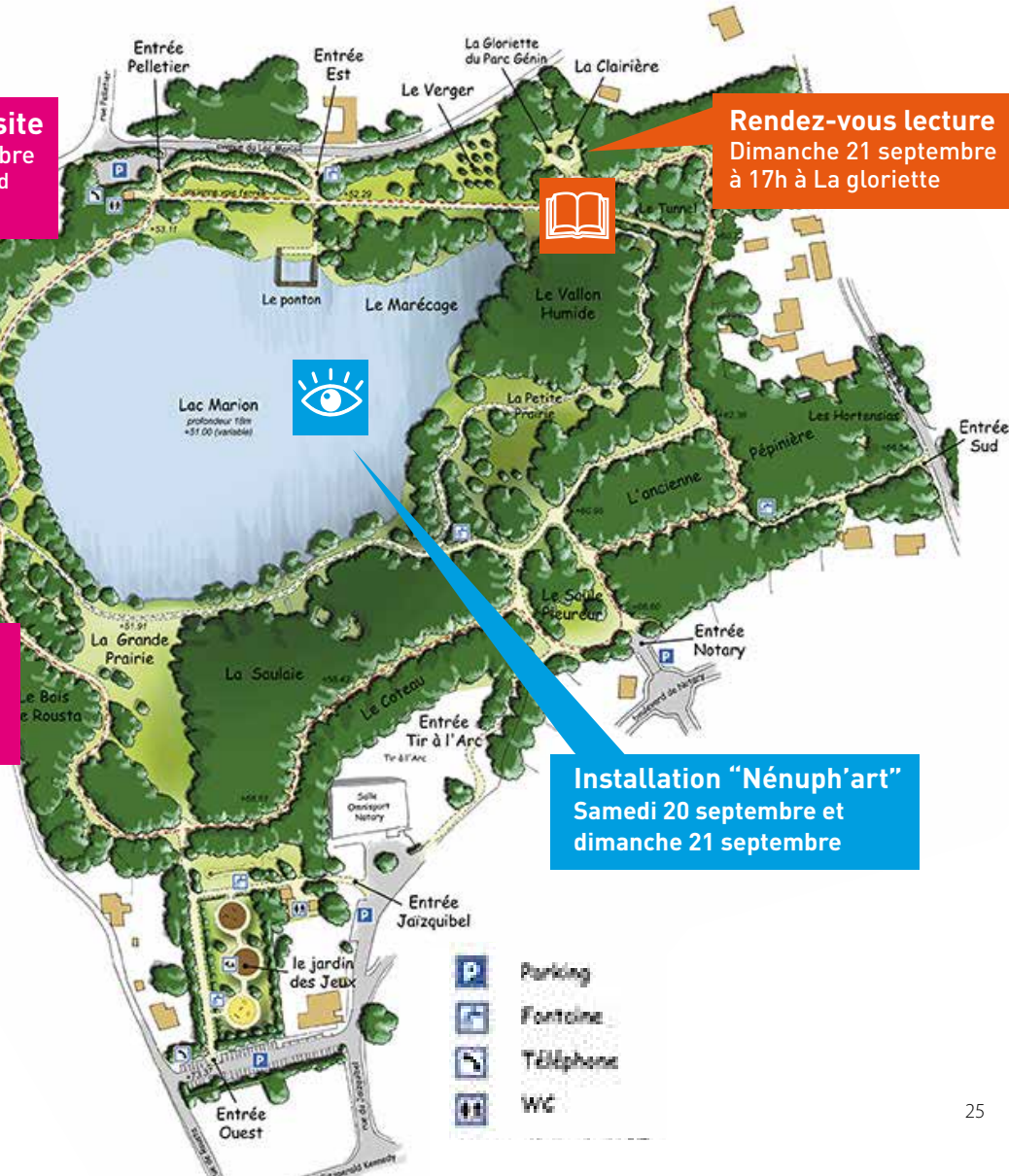
### Rendez-vous lecture

Dimanche 21 septembre  
à 17h à La gloriolette

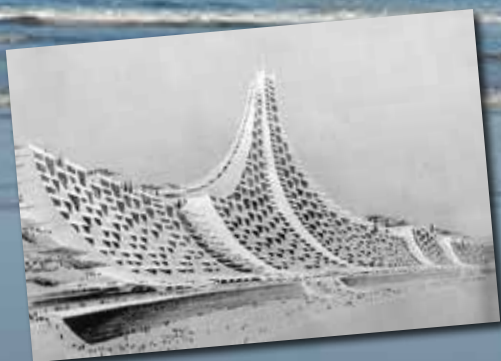
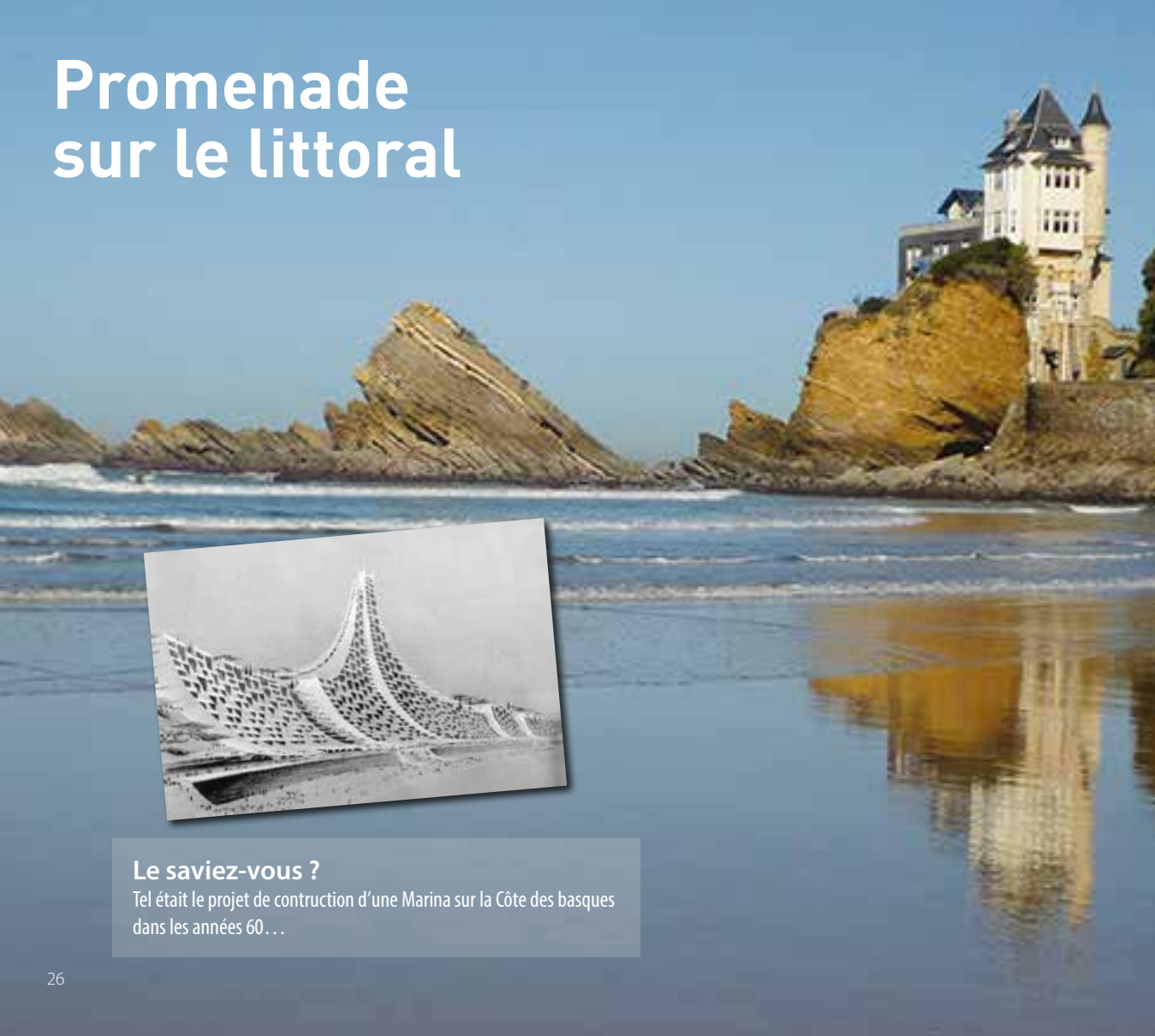


### Installation "Nénup'art"

Samedi 20 septembre et  
dimanche 21 septembre



# Promenade sur le littoral



## Le saviez-vous ?

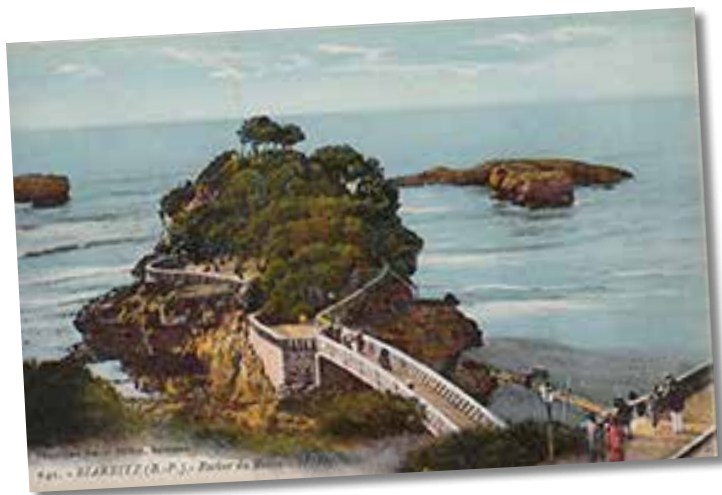
Tel était le projet de construction d'une Marina sur la Côte des basques dans les années 60...



“ Je ne sache pas d'endroit plus charmant et magnifique que Biarritz (...), une grève douce et unie au milieu d'un labyrinthe inextricable de rochers”, c'est ainsi que Victor Hugo décrit Biarritz.

De nos jours, malgré l'importante évolution de l'urbanisation du village d'antan et grâce à la vigilance des autorités locales, la côte a gardé son authenticité naturelle.

## Promenades sur le littoral



De la pointe Saint-Martin aux plages d'Ilbarritz, le littoral biarrot invite à la promenade, alternant falaises boisées et jardins structurés composés pour l'essentiel d'arbres emblématiques comme les Tamaris centenaires, rares arbustes résistants aux vents et aux embruns, les Pittosporum, les Hortensias, les Phormium et les Agapanthus. Cette continuité paysagère, caractéristique de Biarritz, sublime les perspectives sur l'océan.

*Carte des parcs et jardins p 6-7*

### **Le jardin de la Grande Plage :**

entièrement recomposé en 1994, il s'ouvre sur l'océan en plein cœur de la ville, balisé par l'un des plus grands palais d'Europe, l'Hôtel du Palais, escorté par le Casino Art Déco et la rotonde du Bellevue. Ses allées, bordées par de magnifiques Tamaris, Muriers et massifs d'arbustes et plantes vivaces (Hebe, Pittosporum, Artemesia, Phlomis...), invitent au spectacle de la mer.

### **La colline aux hortensias :**

a été enrichie d'une plantation de plus d'un millier de plants entre 2008 et 2012, de 13 variétés différentes.

### **Le rocher du Basta :**

accessible à pied par un pont de pierre, cet îlot de roche offre une vue imprenable sur l'océan.

### **Le plateau de l'Atalaye :**

au-dessus du Musée de la Mer, permet une promenade avec une vue panoramique exceptionnelle.

### **Les jardins du musée de la mer :**

l'extension est adossée au principal édifice dans l'ancien remblai de l'Atalaye. Le bâtiment au toit et murs végétalisés se fond dans un ensemble paysager qui couvre le promontoire de l'Atalaye, prolongeant ainsi l'ancien cheminement du bord de mer.

### **La promenade du bord de mer :**

est ponctuée de massifs de tamaris et d'hortensias, de rochers et gardes corps d'époque. On surplombe le pittoresque port des pêcheurs pour déboucher sur le saisissant panorama du Rocher de la Vierge, battus par l'océan.

### **Depuis le Port Vieux :**

site historique de Biarritz, on découvre le profil de la Villa Belza et la perspective de la côte des basques avec ses kilomètres de plages en enfilade et ses falaises.

### **Les promenades océanes :**

surplombent les plages du sud depuis la Milady jusqu'à Ilbarritz, en limite de Bidart.

### **Les jardins de l'océan :**

l'architecte de la Cité de l'Océan, Steven Holl, a souhaité un ensemble paysager sur 4 hectares, face à l'océan, avec une recherche permanente d'intégration au site, de " naturalité ". Les principes mis en oeuvre sont ici l'utilisation de groupes de plantes avec des grands aplats monochromes au dessin moderne.





# Rendez-vous sur le littoral



Stéphane Bellocq

## Promenade commentée par Jean-Loup Ménochet Architecture et géologie de la Côte des basques jusqu'au cap Saint-Martin

A l'occasion d'une promenade côtière jusqu'au rocher du Basta, nous aborderons le lien étroit entre la géologie des falaises de Biarritz et l'évolution de la construction urbaine. A travers des exemples visibles, nous évoquerons à la fois les faciès géologiques, l'action combinée de l'érosion marine et terrestre et l'évolution des choix d'implantation humaine sur le site.

**Dimanche 21 septembre - 11h**

**Départ :** Etablissement des Bains de la Côte des basques

**Durée :** 1h30 environ

**Inscriptions :** Service des Affaires culturelles 05 59 41 57 50



## Spectacles en plein air du Temps d'Aimer La Danse

Le Temps d'Aimer prolonge la belle saison.

Certains espaces invitent à rentrer dans la danse.

**Samedi 20 septembre - 16h**

"La Toile" Solo de danse afro - contemporaine par la compagnie Tene du Burkina Faso.

**Lieu :** le Phare

**Durée :** 35 mn



**Dimanche 21 septembre - 11h**

Gigabarre

**Lieu :** la Grande Plage

**Dimanche 21 septembre - 12h15**

Centre de formation Danse Biarritz

**Lieu :** esplanade du Casino

**Dimanche 21 septembre - 17h**

"Hooked" (Still), duo de la compagnie Lasala.

**Lieu :** place Bellevue

**Durée :** 30 mn

# Rendez-vous sur le littoral

## Le patrimoine santé : découvrez Biarritz avec les chemins de la forme.

Les chemins de la Forme du littoral sont des parcours sport santé urbains, interactifs et adaptés à tous publics. Plusieurs tracés, balisés par des clous sur le sol, vous sont proposés ; ils permettent à chacun, seul ou en groupe encadré, de suivre de manière originale et ludique les recommandations de santé publique qui préconisent 30 minutes d'activité physique quotidienne.



Pour ceux qui disposent d'un smartphone, des bornes équipées de flash-codes permettent de visualiser exercices et conseils. Ceux-ci sont également décrits dans le guide d'utilisation des Chemins de la Forme, disponible à l'office du tourisme et à la Mairie. Ces bornes offrent en outre l'occasion d'une promenade culturelle dans le passé grâce à des vidéos historiques des différents lieux parcourus.

**Samedi 20 et Dimanche 21 septembre**

**Départs : 9H30 et 11h**

**Lieu de départ :** promenoir de la Grande Plage sur le parvis sud du Casino.



### CHEMIN DE LA CÔTE DES BASQUES

ALLER

1910 M

28 MIN

14 MIN

● ZONE D'ACTIVITÉS

ALLER / RETOUR

3610 M

56 MIN

28 MIN

♿ ACCESSIBLE À TOUTS

DIFFICULTÉS  
escalier - dénivellation

Durée estimée sans arrêts

### CHEMIN DU PHARE

ALLER

1750 M

23 MIN

12 MIN

● ZONE D'ACTIVITÉS

ALLER / RETOUR

3500 M

47 MIN

24 MIN

♿ ACCESSIBLE À TOUTS

DIFFICULTÉS  
escalier - dénivellation

Durée estimée sans arrêts

# La Villa Natacha et son parc



## Le saviez-vous ?

Pour célébrer le bicentenaire de la Déclaration des droits de l'Homme, les Américains ont offert à la ville un beau séquoia de Californie, planté dans le parc Natacha.



Façade principale 1908  
Biarritz Villas et jardins 1900 -1930

Les architectes Henri Sauvage et Charles Sarazin ont construit la villa en 1905 pour Albert Guillaume Leuba. Sa dernière propriétaire, Mme Delfino, vénézuélienne, décéda en 1977, léguant sa propriété à l'évêché qui l'a revendue à la ville de Biarritz. Classée monument historique, la villa est précédée d'un beau parc, aujourd'hui jardin public.

# Rendez-vous à la Villa Natacha

110, rue d'Espagne



## Visite libre

Du Hall central de la villa Natacha. Elle a gardé sa conciergerie et l'intégralité de son jardin. Cette réalisation est une habile synthèse entre une silhouette néo-basque, un rigoureux rationalisme et un décor Art Nouveau qui n'a subi aucune altération. Aujourd'hui, c'est le siège du service des affaires culturelles.

**Samedi 20 septembre**  
de 14h à 16h

## Ateliers

### Les Petits Débrouillards

Les Petits Débrouillards accueilleront tous les curieux, petits et grands, autour de petites expériences amusantes pour découvrir tous les secrets de l'arbre, ou presque...

**Samedi 20 septembre**  
de 14h à 16h30

Parc de la Villa Natacha  
(repli dans la Villa en cas de pluie)

## Fantaisie poétique et musicale

### François Brincourt, comédien et Hervé N'Kaona, pianiste

François Brincourt, ancien élève du Conservatoire d'Art Dramatique de Paris et stagiaire à la Comédie Française, a joué de nombreuses pièces à Paris, et en tournée en France ou à l'étranger. Auteur de pièces et scénarios, il a également été acteur pour le cinéma et la télévision.

Hervé N'Kaona, Premier Prix du Conservatoire National Supérieur de Musique de Paris, donne de nombreux concerts en France et à l'étranger. Il enseigne également aux Conservatoires de Paris et de Bordeaux, et donne régulièrement des Master-Class. Tous deux ont élaboré un programme mêlant des œuvres de Scarlatti, Mozart, Chopin, Debussy et des textes de Ronsard, Corneille, La Fontaine, Victor Hugo ou Alfred de Musset.



**Samedi 20 septembre à 17h**

Parc de la Villa Natacha  
(repli dans la Villa en cas de pluie)

# Le Domaine de Françon



## Le saviez-vous ?

La reine régente d'Espagne Marie-Christine fit construire par l'architecte Ralph Wornum, la résidence de la famille royale à Saint-Sébastien.  
Le roi Alphonse XIII disait de cette réalisation : "C'est un Françon raté..."

© Cadre de Vie- Expressions -N°4 Décembre 1999-Janvier 2000



En 1877, un riche armateur Lord Pennington fit l'acquisition de 25 hectares à proximité du lac Mouriscot. Il créa le parc en important les végétaux d'Angleterre et confia à un architecte britannique la réalisation de son manoir. Edifiée en 1882, cette vaste demeure de style anglo-normand, au décor intérieur luxueux et raffiné, est liée à l'engouement des Britanniques pour la côte basque au XIXe siècle. L'édifice fut vendu en 1948 à la Caisse d'allocations familiales de la Gironde qui en fit en 1985 un village de vacances ouvert toute l'année, accueillant familles, groupes, séminaires et mariages...Le Domaine est classé au titre des Monuments historiques depuis 1999.

# Rendez-vous au Domaine de Françon

81, rue de Salon



## Visite guidée

Visite guidée de certaines parties de la villa.

**Samedi 20**

**Entrée libre de 14h à 18h.**

**Visites guidées à 14h et 17h.**

**Dimanche 21**

**Entrée libre de 10h à 12h et de 14h à 18h.**

**Visites guidées à 14h30 et 16h30.**

**Entrée libre**



## Tea time

Thé et macarons offerts par la Maison Miremont.

**Samedi 20 septembre à partir 15h suivi d'un**

## Rendez-vous lecture

avec Mylène Charrier, extraits de littérature anglaise du XIXe siècle.

**Samedi 20 septembre à 15h30**



**GRA  
TUIT**



## 23<sup>e</sup> festival biarritz Amérique latine

cinémas & cultures



du 29 Sept. au 5 Oct. 2014

[www.festivaldebiarritz.com](http://www.festivaldebiarritz.com)

# Les serres de la Milady



## Le saviez-vous ?

La société « Gélos frères et Dufils!» a projeté et réalisé la plupart des jardins et parcs de Biarritz et de la région, seule, ou en collaboration avec de célèbres paysagistes, à la fin du XIXe siècle.

Fondés en 1857, les établissements Gelos sont entièrement dédiés à l'horticulture ornementale. Le grand-père de Christian Gelos réalisa, à l'époque, les plus beaux jardins de la Côte Basque dont celui de la célèbre propriété Barbarenia. L'activité des établissements Gelos n'employa pas moins de 80 salariés dans les années 80. Depuis 2006, la grande serre construite dans les années 60, abrite une pépinière d'artistes où tous les arts se répondent et s'enrichissent mutuellement. Situées sur l'avenue de la Milady, les Serres de la Milady sont devenues un lieu incontournable de création et d'échange. Depuis son ouverture en 2006, l'association se donne pour objectif de promouvoir les actions et les activités de ses membres et d'animer un lieu culturel de proximité. L'association AAM c'est aujourd'hui 15 artistes résidents, près de 500 membres adhérents pour des événements artistiques tout au long de l'année.

# Rendez-vous aux Serres de la Milady

49, avenue de la Milady



## Exposition collective "supernatural"

28 artistes investissent les Serres de la Milady : 1000m<sup>2</sup> de serres et de jardin entièrement dédiés à l'Art. Dans le détail ou le monumental, peintures, sculptures et installations viennent surprendre la nature, la détourner ou la magnifier.

**Samedi 20 et dimanche 21 septembre de 14h à 19h**



## Visite des ateliers d'artistes et du jardin

Les artistes ouvriront leurs ateliers au public. Ils seront présents pour expliquer leur pratique artistique et ainsi partager leur univers esthétique, une façon de découvrir leurs processus de création in situ. Les deux jardiniers bénévoles de l'association témoigneront aussi de leur travail sur les espaces extérieurs à mi-chemin entre le jardinage et la scénographie.



## Atelier participatif "Douanier Rousseau"

L'univers du Douanier Rousseau a beaucoup inspiré le collectif pour le montage de l'exposition. Il propose donc aux enfants de découvrir cet immense peintre via une fresque participative en 3D animé par Delwood, artiste résidant des Serres de la Milady.

**Samedi 20 et dimanche 21 septembre de 14h à 17h**

Atelier limité à 12 enfants



**Inscription :**  
auprès de l'artiste  
Aurélien Desbois :  
06 80 01 28 25

## Rendez-vous lecture dans le jardin de sculptures

Avec Mylène Charrier, "lectures bucoliques" : extraits de romans, nouvelles et poèmes.

**Dimanche 21 septembre à 15h30**





# Rendez-vous à la Médiathèque

2, rue Ambroise Paré



## Conférence: Biarritz, capitale Paneuropéenne de migration d'oiseaux...

Par Lucia Dorota Etchécopar

En créant à Biarritz en 1963 " Euring " - European union for bird ringing - Robert Daniel Etchécopar a posé les fondations pour la connaissance de patrimoine naturel européen des oiseaux migrateurs. En effet, immuablement ces oiseaux empruntent deux fois par an " les autoroutes du ciel " et sont annonciateurs des changements de saisons...

Les Editions Larousse rendent hommage à Robert Daniel Etchécopar en publiant " Les Carnets Secrets d'un Ornithologue " retraçant sa vie de naturaliste et d'explorateur. Ce livre conjugue l'art et la science. La conférence de Lucia Dorota Etchécopar nous permettra de mieux comprendre et connaître ce patrimoine inestimable et fragile que toute l'Europe tient à sauvegarder.

**Entrée libre** Samedi 20 septembre - 11h



Auditorium de la médiathèque  
Nombre de places limité

## Conférence: Biarritz, la construction d'un paysage.

Par Jean-Loup Ménochet

Avec l'engouement pour les bains de mer sous le Second Empire, la ville de Biarritz connaît une formidable expansion. En favorisant le lien avec le trait de côte, les architectes ont cherché à combiner la topographie réelle et l'image de villégiature " idéale ". Ainsi, les choix d'implantation, villas, promenades, loisirs et espaces publics, ont émané d'une volonté nouvelle de dessiner le site de bord de mer comme on composerait une œuvre pittoresque. En utilisant les accidents et les tourments du site, en les adaptant ou en créant de nouvelles perspectives et implantations, Biarritz s'est construite une image balnéaire modèle d'une qualité exceptionnelle. A travers les étapes du développement de la ville jusqu'à nos jours, nous verrons comment la géologie du site et l'architecture de la ville ont fusionné pour offrir le " paysage équilibre "

**Entrée libre** qu'on admire encore aujourd'hui.

Samedi 20 septembre - 14h30

Auditorium de la médiathèque - nombre de places limité

## Rendez-vous au cinéma Le Royal

8, avenue du Maréchal Foch



### Cinéma en Côte basque. Souvenirs filmés des années 1920 avec accompagnement musical.

#### Présentation du film par la famille Rondeau-Audibert

Pendant les cinq années qui précèdent la Grande crise des années 1930, la Côte basque vit au rythme de la pêche, de ses plages, des festivités et du rugby. Le Pôle d'archives de Bayonne et du Pays basque et le cinéma le Royal proposent un petit détour par le passé à travers la projection du montage d'archives audiovisuelles *Cinéma en Côte basque. Souvenirs filmés des années 1920*.

Ce film est le fruit d'une sélection de séquences extraites du fonds d'archives de la famille Rondeau-Audibert, conservé aux Archives départementales des Pyrénées-Atlantiques. Il offre une vue remarquable sur le quotidien des Années folles, un témoignage rare, à la fois drôle et touchant, qui nous amène à la découverte d'un passé en noir en blanc chargé d'émotions.

GRA  
TUIT



Samedi 20 septembre – 18h30

Durée : 30 mn

nombre de places limité

DU 6 AU 28 SEPTEMBRE 2014

A l'occasion du festival "Le Temps d'aimer la danse"

# Langage des Corps

PEINTURES

Lilivandel



Olivier Houeix  
PHOTOGRAPHIES



CRYPTE SAINTE-EUGÉNIE

Ouvert tous les jours de 14h à 19h sauf le mardi

ENTRÉE LIBRE



# Monuments historiques et musées

Sites ouverts au public gratuitement les 20 et 21 septembre dans le cadre des journées du patrimoine 2014.

## Phare de la Pointe Saint-Martin

Esplanade Elisabeth II. Tél : 05 59 22 37 10

Construit de 1830 à 1832, le phare a été automatisé en 1980. Il fait l'objet d'une inscription au titre des monuments historiques depuis le 6 novembre 2009.

Entrée libre

Ouverture les 20 et 21 septembre de 10h à 12h et de 14h à 18h.



## Chapelle Impériale

15, rue des Cent Gardes (angle de la rue des Cent Gardes et de la rue Pellot)

Seul vestige du domaine impérial, la chapelle (1864-1865), dédiée à Notre-Dame de Guadalupe durant la guerre du Mexique, est l'œuvre d'Émile Boeswillwald, un élève d'Eugène Viollet-le-Duc. Prosper Mérimée suivit la construction avec intérêt et conseilla l'Impératrice Eugénie. Le décor intérieur est d'inspiration hispano-mauresque. Elle a été classée monument historique en 1981.

Visites commentées les 20 et 21 septembre

Entrée libre

à 10h, 11h, 14h, 15h, 16h, 17h.

Attention la chapelle ne peut accueillir que 50 personnes par visite.



## Synagogue

3, rue Pellot Biarritz

Entrée libre

Ouverture le dimanche 21 septembre de 10h à 12h et de 14h à 18h. Fermé le samedi



## Temple protestant

23, rue Peyroloubilh

Entrée libre

(à proximité du carrefour Hélianthe)  
Visite libre les 20 et 21 septembre de 16h à 18h.



## Eglise Saint-Martin

4, rue St Martin

Tél : 05 59 23 05 19

L'église qui se dresse actuellement est toute récente eu égard à sa fondation qui date de 1054; L'austérité du bâtiment extérieur contraste avec la finesse des traces gothiques de l'intérieur. Le chevet date du XII<sup>ème</sup> siècle.

Entrée libre

Ouverture les 20 et 21 septembre de 9h à 20h, sauf pendant les offices de 11h et 19h.





## Musée historique de Biarritz

Rue Broquedis  
Tél : 05 59 24 86 28

Installé dans l'ancienne église anglicane St Andrew's, le musée historique dispose d'une collection riche de 4366 pièces : ouvrages, photos, dessins, affiches, plans, vêtements, bijoux...un témoignage rare de l'histoire locale.

**Tarif Journées du Patrimoine : 2 €**

**Visite libre : les 20 et 21 septembre de 10h à 12h30  
et de 14h à 18h30.**

**Tarif spécial** Visites commentées par Jacques Soteras,  
l'archiviste du musée, les 20 et 21 septembre à 11h et 16h.



## Eglise Sainte-Eugénie

### Place Sainte-Eugénie

Commencée en 1898 sur l'emplacement de l'ancienne chapelle Notre-Dame-de-Pitié et achevée en 1903, elle possède des vitraux de Luc-Olivier Merson ; ses grandes orgues viennent d'être restaurées. Certains éléments de l'église sont classés au titre des Monuments historiques.

**Entrée libre**

**Ouvert de 8h à 19h,  
sauf pendant l'office de 11h.**



## Musée du BO

Aguilera, 11 Avenue Henri Haget  
Tél : 05 47 64 61 17

Il y a déjà un siècle, en 1914, le domaine d'Aguilera voit la naissance du Biarritz Olympique, de la fusion du Biarritz Stade et du Biarritz Sporting Club.

Géré par l'amicale des anciens du BO et grâce à la collection personnelle de Julio Urquidi, le musée historique du Biarritz Olympique retrace la vie du Club amateur et professionnel à travers une importante sélection de photos, films, coupures de presse, trophées...

**Entrée libre**

**Ouverture spéciale pendant les Journées du Patrimoine  
Les 20 et 21 septembre de 10h à 12h et de 14h à 18h.**



## Pâtisserie Miremont

1, Place Georges Clemenceau

Datant de la fin du XIXe siècle, la façade et l'intérieur sont classés. Fréquentée par de nombreuses personnalités, elle a fait dire à Maurice Rostand qu' "à cinq heures (il y avait) moins de gâteaux que de reines et moins de babas au rhum que de grands-ducs "...

**Entrée libre**

**Ouvert : les 20 et 21 septembre de 9h à 20h. Visite commentée à 11h et à 18h. Attention, nombre de visiteurs limité.**





## Musée d'art oriental Asiatica

1 rue Guy Petit  
Ouvert de 14h à 19h  
Tél : 05 59 24 86 28

Par la richesse de sa collection et la qualité des œuvres d'art uniques qu'il présente, Asiatica se positionne parmi les 5 principaux musées européens d'art oriental. La collection comprend plus de mille œuvres d'art, de la Préhistoire à nos jours, représentatives des régions de l'Inde, du Népal, du Tibet, et de la Chine.

**Tarifs : 10 € - 8 €** (de 13 à 25 ans)  
**2 €** (moins de 13 ans). Gratuit jusqu'à 8 ans.

Exposition temporaire : entrée libre  
Offre Journées du patrimoine :  
1 place achetée = 1 place offerte !

**Tarif spécial**

## Musée de la mer

Esplanade du Rocher de la Vierge  
Tél : 05 59 22 33 34  
Ouvert de 9h30 à 20h

Au cœur de Biarritz, le Musée de la Mer, fleuron du style Art Déco, propose aujourd'hui plus de 50 aquariums dont le bassin des phoques, un lagon caraïbe et des bassins géants où évoluent plusieurs espèces de requins, raies et barracudas... C'est une véritable invitation au voyage le long du Gulf Stream, depuis le golfe de Gascogne jusqu'à l'Océan Pacifique.

**Tarif Journées du Patrimoine :**

**Tarif spécial** **10 €** (au lieu de 13,5€)  
**Tarif enfant** (+ de 4 ans) : **7 €** (au lieu de 9,5€)



Elu "Building of the year" en 2012 - Prix de "l'Annual Design Review 2011" et "Emirates Glass Leaf Award 2011" (Public Building of the year)



## Cité de l'Océan

1 avenue de la plage, la Milady  
Tél : 05 59 22 33 34

Ouvert les 20 et 21 septembre de 10h à 19h

D'où vient l'eau des océans ? Comment naissent les vagues ?  
L'Atlantide a-t-elle vraiment existé ? Serions-nous là sans l'océan ?  
Est-il aujourd'hui en danger ?

Écoutez, touchez, ressentez et plongez dans les profondeurs de l'océan. Expériences interactives, dispositifs ludiques, animations 3D transforment cette visite en une odysée captivante, celle de la connaissance de la planète bleue. Descendez dans les profondeurs abyssales à bord du bathyscaphe, participez à la remise à flots d'un navire échoué, taquez Archie le calmar géant, tendez l'oreille pour capter les confidences de Christophe Colomb ou Gilgamesh.

**Tarif spécial**

**Tarif Journées du Patrimoine : 8,5 €** (au lieu de 10,50 €)  
**Tarif enfant** (+ de 6 ans) : **6 €** (au lieu de 7€)

## Autres sites classés Monuments historiques :

**Château Boulart** : fermé au public  
(visible depuis l'avenue de la République, angle avenue Belle Fontaine).  
**Casino Municipal** : 1, Avenue Edouard VII  
**Hôtel du Palais** : 1, Avenue de l'Impératrice  
**Hôtel Plaza** : 10, Avenue Edouard VII (piliers extérieurs)



Ce livret a été réalisé par  
le Service des Affaires culturelles  
de la Mairie de Biarritz

Villa Natacha  
110 rue d'Espagne - 64200 Biarritz  
Tel : 05 59 41 57 50 - Fax : 05 59 43 78 81  
www.biarritz.fr - culture@biarritz.fr

Jocelyne Castaignède, Adjointe au Maire  
déléguée aux Affaires culturelles et au Patrimoine  
**Alain Fourgeaux**,  
Directeur des Affaires culturelles  
**Marie-Hélène Labasse, Pascaline Serenari.**

Les journées européennes du Patrimoine 2014  
ont été réalisées en collaboration avec :

**Guillaume Barucq**, Adjoint au Maire  
délégué à l'Environnement et à la Jeunesse  
Le Service des Jardins de la Ville,  
**Patrick Sasal**, Directeur.

**Ainsi que :**  
Biarritz Sport et Santé,  
**Georges Vanderchmitt et Nicolas Guillet**,  
La Médiathèque,  
L'Office du Tourisme,  
L'association Les Petits Débrouillards,  
Le Cinéma Le Royal, **Jean Ospital**, Directeur,  
Les Archives départementales de la Côte basque,  
Le Domaine de Françon, **Alain Forgeau**, Directeur,  
La Maison Miremont, **César Toledo**, Directeur.

**Un grand merci à :**  
**Alexia Larrarté** des Serres de la Milady,  
**Paule-Marie Rambert** des Rendez-vous lecture,  
**Lucía Dorota Etchépar**,  
**Samuel Dougados**,  
**Jean-Loup Ménochet**.

au Service Communication de la ville  
pour les textes et illustrations de la revue  
"Biarritz côté nature" et  
du "Guide des parcs et jardins".

Conception graphique :  
**Sophie Martinez-Dederck** / tinta-creation.com

Crédits photos : **Sophie Declerck-Martinez**,  
**Patrick Le Doaré**, **Laurent Garcia**, **Marc Ancely**  
**Stéphane Bellocq**, **Marion Etcheverry**

# Maîtres de l'art belge

*entre rêves  
et réalités*

Collection  
du Musée d'Ixelles,  
Bruxelles

01.07.2014  
04.10.2014  
**LE BELLEVUE**

**Ouvert tous les jours  
(sauf le mardi)  
de 11h à 20h**



EXPOSITION



*Villa Natacha  
Vitrail Henri Sauvage  
1905-1907*



**Organisation  
et renseignements :**  
Service des Affaires  
culturelles  
Tél : 05 59 41 57 50  
culture@biarritz.fr  
www.biarritz.fr

